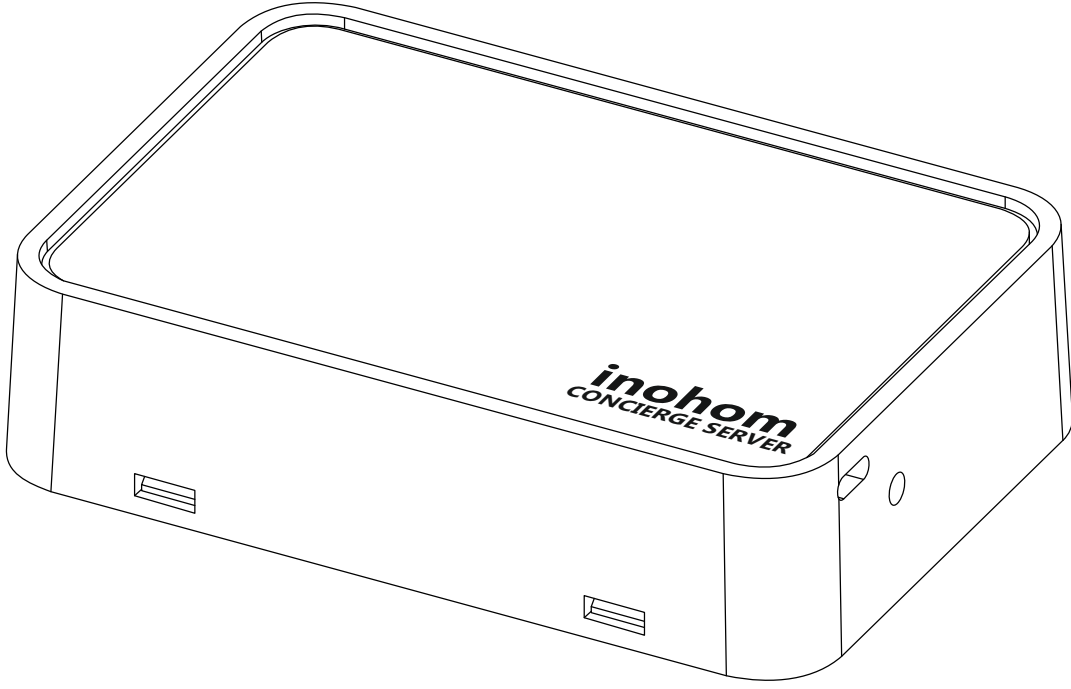


# inohom

Akıllı Ev Sistemleri



## Konsiyerj Server Cihazı

(CSVXX00)

KULLANIM KILAVUZU

# İçindekiler

1: Önemli Güvenlik Bilgisi	3
2: Açıklama ve Özellikler	4
3: Teknik Özellikler	4
3.1: Teknik Detaylar	4
3.2: Teknik Resim	5
4: Kurulum	5
4.1: Kurulumdan Önce	5
4.2: Mekanik ve Elektriksel Montaj	6
4.2.1: Fabrika Ayarlarına Döndürme	6
4.2.2: Elektriksel Montaj	6
4.2.3: Mekanik Montaj	6
5: Haberleşme Özellikleri	7
6: Browser Üzerinden Bağlantı	8
6.1: Web Arayüzüne Erişim	8
6.2: Ana Sayfa	8
7: Sistem Ayarları	9
7.1: Panel Listesi	11
8: Api Key	12
9: Concierge Sisteminin Devreye Alınması	13
10: Yönetmelikler	16

# 1: Önemli Güvenlik Bilgisi

## Cihazı kurmaya başlamadan önce bu kılavuzu okuyun!



Bu kılavuzda yer alan tavsiyelere uyulmaması tehlikelere neden olabilir. Kullanım kılavuzundaki talimatlara uyulmamasından kaynaklanan hasarlar üretici, GST ELEKTRONİK LTD. ŞTİ herhangi bir kayıp veya hasardan sorumlu tutulamaz. Bu durumda oluşan arızalarda cihaz garanti kapsamında çıkar.

## ELEKTRİK ÇARPMASI TEHLİKESİ!



Cihaz, diğer elektrikli cihazları kontrol etmek için tasarlanmıştır ve konutlarında faaliyet göstermektedir. Hatalı bağlantı veya kullanımı yangına veya elektrik çarpmasına sebep olabilir.



Cihaz kapatıldığında bile, bağlantı uçlarında voltaj mevcut olabilir. Bağlatılarda yapılan herhangi bir değişiklik esnasında, sigorta veya güç kaynağı her zaman devre dışı bırakılmalıdır.



Elektrik çarpması riskini önlemek için, cihazı ıslak veya nemli ellerle çalıştırmayın.

## Ürünü açmayınız!



Bu cihaza, kılavuzda belirtilmeyen hiçbir değişiklik yapmayın.

## Diğer cihazlar



Üretici, GST ELEKTRONİK LTD. ŞTİ bağlantı kılavuzlarına uygun olmayan diğer bağlı cihazlar için herhangi bir hasar oluşması veya garanti dışı kalmasından sorumlu tutulamaz.

## Bu ürün sadece kuru yerlerde iç mekanda kullanım için tasarlanmıştır.



Nemli veya ıslak yerlerde, küvet, lavabo, duş, yüzme havuzu yakınında vb. su veya nemin bulunduğu başka herhangi bir yerde kullanmayın.

## Cihaz Temizliği



Solvent (tiner, benzin, asit vb.) veya aşındırıcı temizlik maddeleri ile ürünü silmeyiniz. Buharlı temizleme aygıtlarından uzak tutunuz.

## Isı Kaynakları ve Ateş



Cihazı doğrudan güneş ışığına veya diğer ısı kaynaklarına maruz bırakmayınız. Çıplak alevlerin veya elektrikli ısıtıcı gibi yoğun ısı kaynaklarının yakınına yerleştirilmemelidir.

## 2: Açıklama ve Özellikler

İnohom Konsiyerj Server Cihazı CSVXX00, ethernet kablosu aracılığı ile internete çıkar. Site içi mesajlaşma, oylama ve duyuru yapmak için kullanılır.

İnohom Aktüatör grubundan olan Ethernet IO cihazı ile bağlantısı yapılarak senaryo oluşturulabilir. Bu sayede istenen cihazlar istenen zamanda tetiklenebilir.

Kullanıcı sayısına göre iki farklı modeli bulunmaktadır. CSV0100 100 kullanıcıya sahipken, CSV1000 1000 kullanıcıya kadar imkan tanır.

CSVXX00

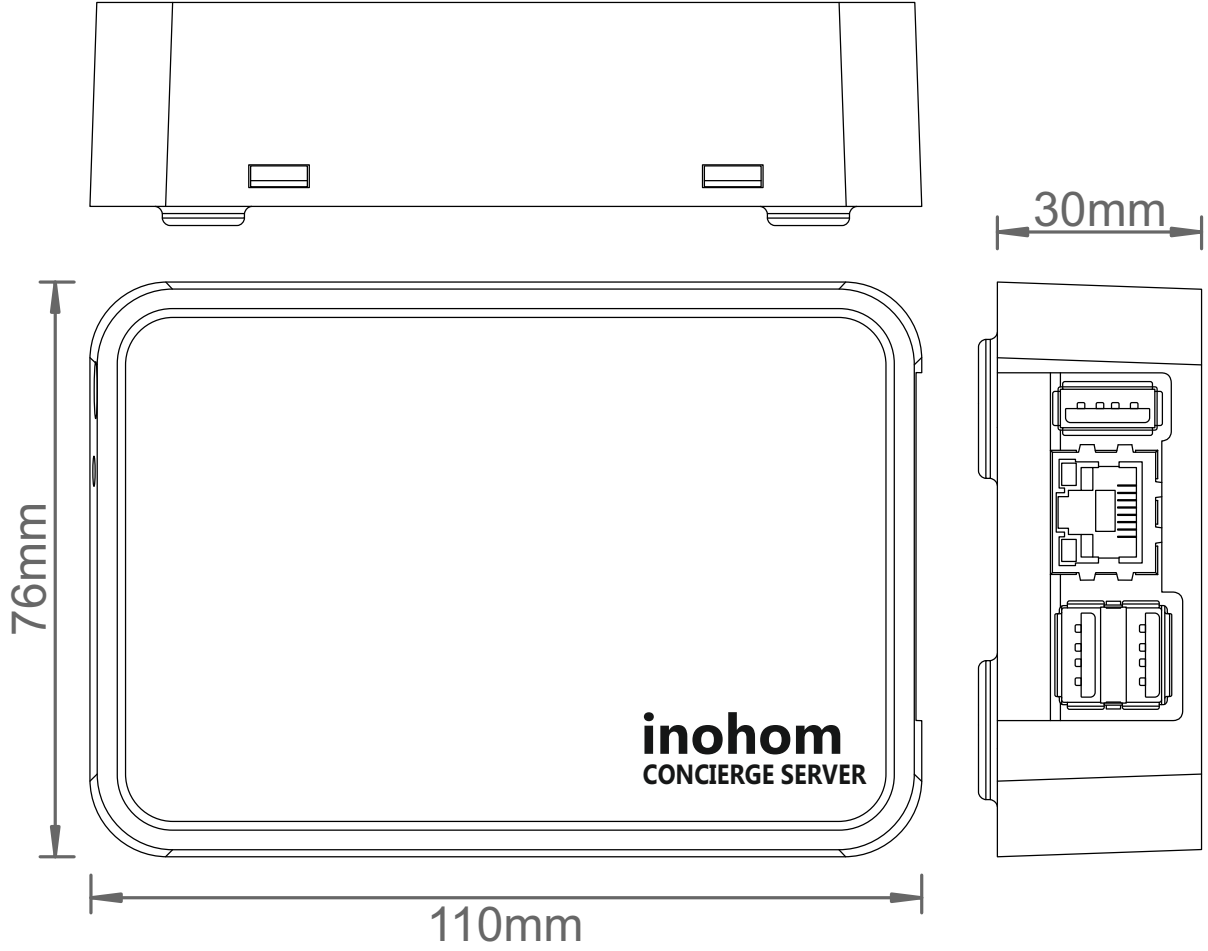
- XX=01 100 Kullanıcı
- XX=10 1000 Kullanıcı

## 3: Teknik Özellikler

### 3.1: Teknik Detaylar

Besleme Voltajı	5VDC
Güç Tüketimi	15W (Max)
İşlemci	1.5 GHz 4 Çekirdek
Ram	1 GB
Hafıza	8 GB
Haberleşme	Ethernet
İşletim Sistemi	Linux OS
Bağlantılar	Ethernet ve Besleme Kablosu
Koruma Sınıfı	IP 20
Çalışma Sıcaklığı	0 - 50°C
Bağıl Nem	Max 50°C %65 Nemli Ortam
Yükseklik	Max 2000m
Boyutlar	110mm x 76mm x 30mm
Kurulum	Portatif Kurulum
EMC Standartları	EN55032:2015, EN55024:2011, EN62368-1

## 3.2: Teknik Resim



## 4: Kurulum

### 4.1: Kurulumdan Önce



Cihazın bu kılavuza uygun olmayan bir şekilde bağlanması, sağlık, yaşam veya maddi hasar riskine neden olabilir.

- Cihazın tüm bağlantılarını tamamlamadan güç vermeyin.
- Güvenli bir bağlantı oluşturabilmek için kontrol edilmek istenen cihazın kullanım kılavuzuna da göz atın.
- Şemada gösterilen bağlantıların dışına çıkmayın.
- Güvenlik standartlarına uymayan cihazlar ile bağlantı yapmayın.

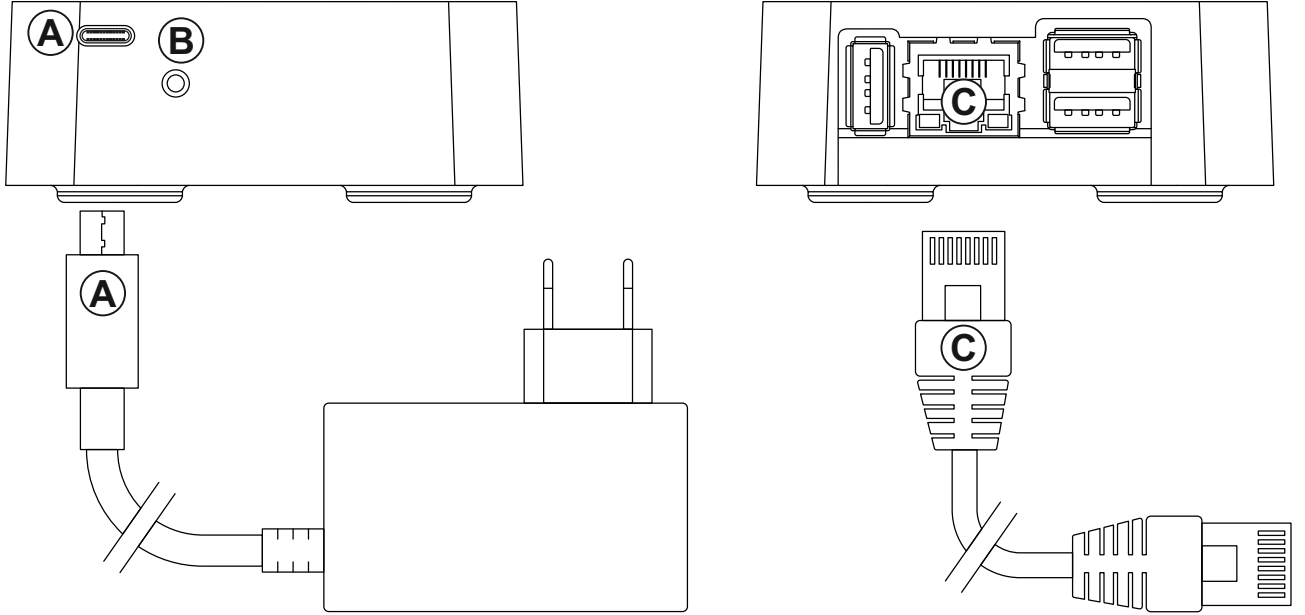
## 4.2: Mekanik ve Elektriksel Montaj

### 4.2.1: Fabrika Ayarlarına Döndürme

- i** Enerji varken "B" tuşuna 10 saniyeden uzun basıldığında led yanıp sönmeye başlar, gömülü yazılıma reset atar ve fabrika ayarlarına döner.

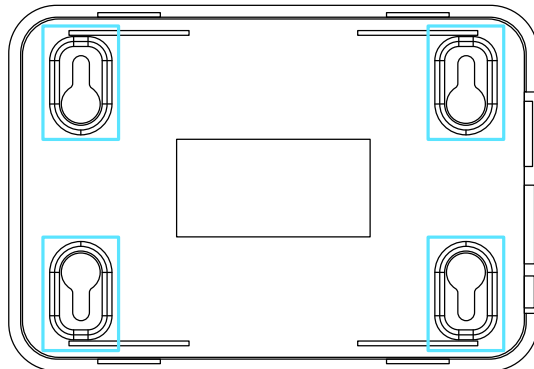
### 4.2.2: Elektriksel Montaj

- !** Cihaz 5VDC ile çalışır. Üzerinde bulunan Type C USB girişinden kutu içeriğinden çıkan adaptör yardımı ile cihaza enerji veriniz.
- !** Cihaz üzerinde bulunan RJ45 konnektörüne CAT6 kablo kullanarak switch, modem bağlantısını gerçekleştiriniz.

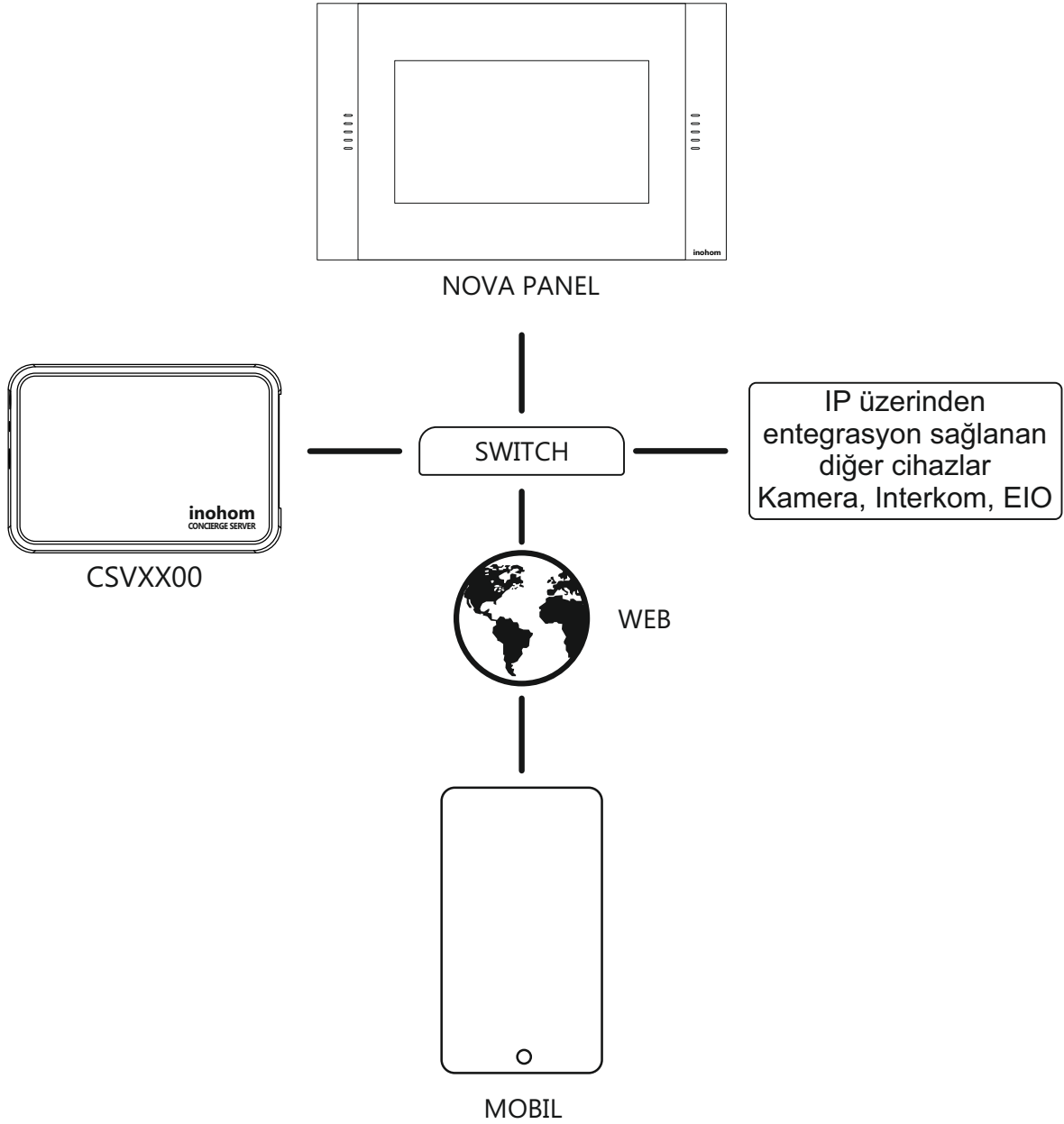


### 4.2.3: Mekanik Montaj

- i** Portatif tasarıma sahip bir cihaz olduğu için istenilen her noktaya sorunsuzca yerleştirilebilir. istenilen durumda vida yuvalarından da montaj yapılabilir.



## 5: Haberleşme Özellikleri



İnohom IP Ağ Geçidi cihazları (Nova Panel/Home Manager); sistemin IP katmanı üzerinden haberleşmesini sağlayarak, otomasyona entegre edilmiş diğer cihazların internet üzerinden yönetilmesini sağlar.

## 6: Browser Üzerinden Bağlantı

### 6.1: Web Arayüzüne Erişim



İlk olarak Bayiden alınan IP adresi girilerek arayüze ulaşılır. Daha sonra e-posta şifre ile giriş yapılmalı.



### 6.2: Ana Sayfa



Giriş işlemi sonrası varsayılan olarak ana sayfa bu şekilde görünmektedir.

**Yeşil Bölge:** Sol menü, sayfalara hızlı erişim için kullanılır.

**Mor Bölge:** Giriş yapılan kullanıcının eposta bilgisini gösterir.

**Kırmızı Bölge:** Ethernet IO eklenen kontrollerin bulunduğu kısımdır. Şu an ekli olmadığı için boş görünür.

**Mavi Bölge:** En son oluşturulan mesaj bilgisinin hızlı erişim için istatistiğini gösterir. Şu an mevcutta mesaj olmadığı için boş görünmektedir.



## 7: Sistem Ayarları



Sol menü ayarlar, sistem ayarları bölümünden erişilen bu sayfada cihazın ağ ayarları, ana sayfada kontrollerin eklenebileceği Ethernet IO işlemler, otomatik cihaz güncelleme, cihazı yeniden başlatma ve fabrika ayarlarına alma gibi işlemler gerçekleştirilir.

**Sistem**
Version V1.0.6

Ağ	<a href="#" style="background-color: #800000; color: white; padding: 2px 10px; text-decoration: none;">Ağ Ayarları</a>
Ethernet IO	<a href="#" style="background-color: #800000; color: white; padding: 2px 10px; text-decoration: none;">Ethernet Ayarları</a>
Sistem Güncelleme	<a href="#" style="background-color: #800000; color: white; padding: 2px 10px; text-decoration: none;">Güncelleme Denetle</a>
Sistem	<a href="#" style="background-color: #800000; color: white; padding: 2px 10px; text-decoration: none;">Yeniden Başlat</a>
Fabrika Ayarları	<a href="#" style="background-color: #800000; color: white; padding: 2px 10px; text-decoration: none;">Fabrika Ayarlarına Dön</a>

**Ağ:** Cihazın ağ ayarlarının yapıldığı kısımdır.

Network

IP Adresi

Maske

Gateway

DNS

DHCP

[Değişikliği Kaydet](#)

DHCP seçeneği seçilirse otomatik olarak ip ataması gerçekleşir.



Buradaki ayarlar düzenlenirken dikkatli olunması gerekmektedir. Yapılan en ufak hatada cihazın erişimi kaybedilebilir.

**Ethernet IO:** Anasayfada hızlı erişim kontrollerinin eklendiği kısımdır. Ethernet IO cihazı ile bağlantı kurulup cihazın çıkışlarına hangi kontrollerin eklenebileceğini seçtiğimiz sayfadır.

### Ethernet IO Ayarları

**Cihaz Adı:** EIO Cihaz 2

**IP Adresi:** 192.168.1.10

**Ekle**

Cihaz Adı	IP Adresi
EIO Cihaz 1	192.168.1.9

**Sil**

**Kontrol Adı:** Lamba

**Cihaz:** EIO Cihaz 1

**Kontrol Tipi:** Lamba

**Çıkış No:** 2

**Parametre No:**

**Pulse Süresi(sn):** 0

**Ekle**

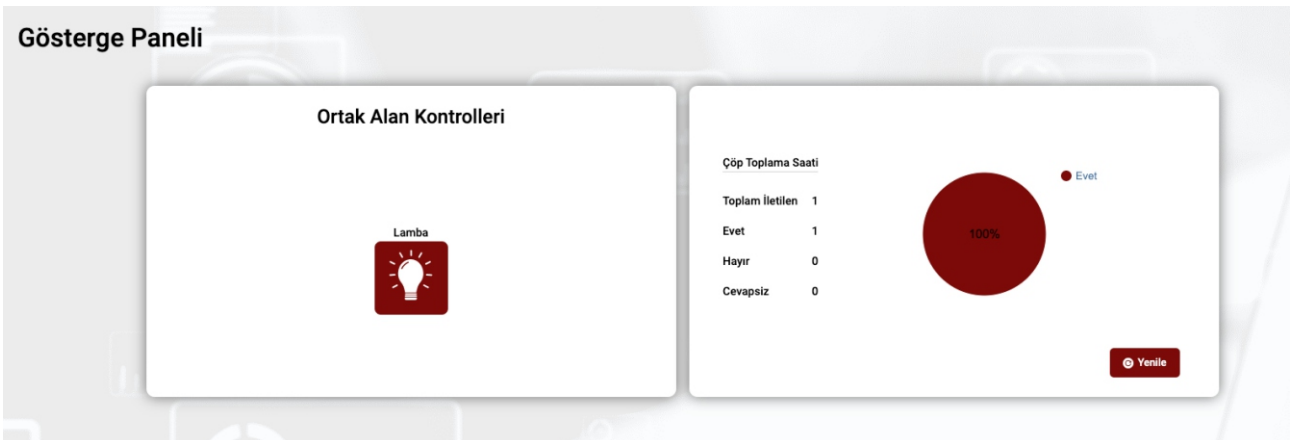
Kontrol Adı	Cihaz	Kontrol Tipi	Çıkış
Lamba	EIO Cihaz 1	Lamba	1

**Sil**

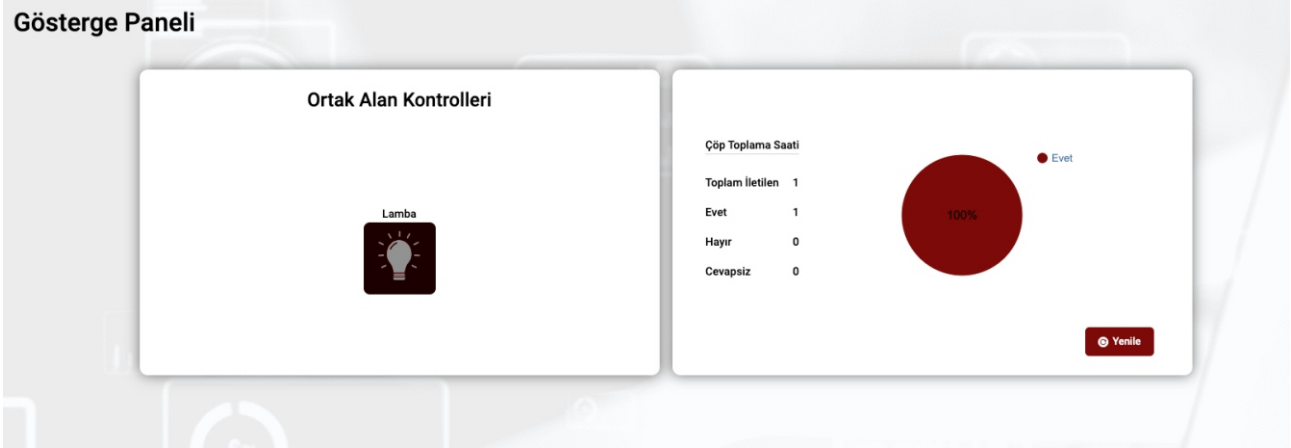
**Mavi bölüm:** Ağa bağlı olan Ethernet IO cihaz ismi ve ip adresinin girildiği kısımdır.

**Turuncu bölüm:** Seçilen cihaza yeni kontrollerin eklendiği, çıkışının ayarlandığı kısımdır.

Örnek: 192.168.1.9 IP sahip Ethernet IO cihazı mavi kısımdan EIO Cihaz 1 olarak eklendi. Daha sonrasında Lamba kontrolü cihazın 1.çıkışına eklenerek kaydedildi. Bu eklenen kontrolü artık ana sayfada ortak alan kontrollerinden yönetilebilir.



Lamba kontrolü açık



Lamba kontrolü kapalı

**Sistem Güncelleme:** Eğer sistem tarafına yeni bir güncelleme gelmişse bu buton ile otomatik şekilde güncelleme yapılabilir. Sayfanın sağ üst kısmında versiyon bilgisi görüntülenebilir.


**Sistem:** Cihazı yeniden başlatmak için kullanılır.

**Fabrika Ayarı:** Cihazı sıfırlamak için kullanılır.

## 7.1: Panel Listesi

Sol menü ayarlar, panel listesi bölümünden erişilen bu sayfada sisteme bağlı Inohom Akıllı Ev Panellerini görmektedir.

**Panel Listesi**

Blok	Rezidans	Rezidans Adı	IP	Subnet	Gateway	Versiyon	DNS	Tipi	Özel Notlar	Sil
A	22	A22	192.168.1.15	255.255.255.0	Main	1	192.168.1.2	Panel		

## 8: Api Key



Sol menü ayarlar, api key bölümünden erişilen bu sayfada sisteme bağlı Inohom Akıllı Ev Panellerinin kullandığı api keyler görünmektedir. Her daire için ayrı bir key oluşturulmalıdır. Kırmızı ile belirtilen kısımda 1-99 aralığında girilen bilgilere göre rastgele isimle api key oluşturur.



Kurulum zamanında oluşturulan api keylerin isimlerini karışıklık olmaması için değiştirilmesi önerilir.

API İşlemleri					
API İsmi	API Key	Yazma İzni	Okuma İzni	Panel İzni	Özellikler
test	p187tVJL56h4bkrA9goJ	Yok	Yok	Yok	<span>Sil</span> <span>Güncelle</span>

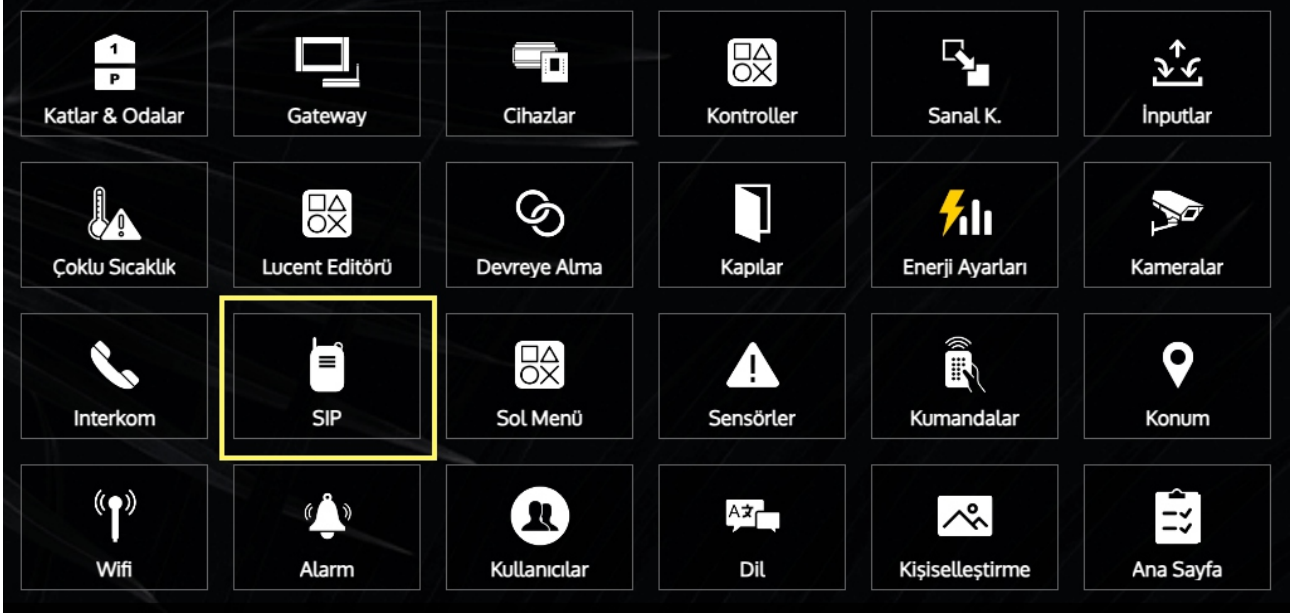
Örnek: 15 tane hızlı key oluşturma

API İşlemleri					
API İsmi	API Key	Yazma İzni	Okuma İzni	Panel İzni	Özellikler
test	p187tVJL56h4bkrA9goJ	Yok	Yok	Yok	<span>Sil</span> <span>Güncelle</span>

API İşlemleri					
API İsmi	API Key	Yazma İzni	Okuma İzni	Panel İzni	Özellikler
test	p187tVJL56h4bkrA9goJ	Yok	Yok	Yok	<span>Sil</span> <span>Güncelle</span>
Daire - 5c66e	8sKG0jq91EL52OFVh4bD	Yok	Yok	Yok	<span>Sil</span> <span>Güncelle</span>
Daire - 109a5	H7A2z9vVNgT1d3qW56Xr	Yok	Yok	Yok	<span>Sil</span> <span>Güncelle</span>
Daire - 7dcf5	4zsv2yq80Z37TrHMI9C	Yok	Yok	Yok	<span>Sil</span> <span>Güncelle</span>
Daire - 9a07f	0d75h9Q3n2y6MaTVJFSx	Yok	Yok	Yok	<span>Sil</span> <span>Güncelle</span>
Daire - 418c8	3ku6fR5c7YhFr48j9CNs	Yok	Yok	Yok	<span>Sil</span> <span>Güncelle</span>
Daire - ed704	uO1TbR6PCzF485d7KH3	Yok	Yok	Yok	<span>Sil</span> <span>Güncelle</span>
Daire - cc000	Kjh0N7XrvZLy64TmC185	Yok	Yok	Yok	<span>Sil</span> <span>Güncelle</span>
Daire - 5b7d2	fU1B6WcER37Q5t0x4adH	Yok	Yok	Yok	<span>Sil</span> <span>Güncelle</span>

## 9: Concierge Sisteminin Devreye Alınması

Panel ayarlar sayfasından Sip bölümü seçilir.



Blok ve Daire No bilgisi kullanıcının bulunduğu blok ve daire bilgisine göre doldurulması gerekmektedir.

The image shows the 'Main' settings page for SIP configuration. The page has a dark background with white text. At the top left, there is a back arrow and a user icon. The title 'Main' is centered at the top. On the right side, there are two buttons: 'KAYDET' (green) and 'İPTAL' (red). The main content area contains three rows of settings:

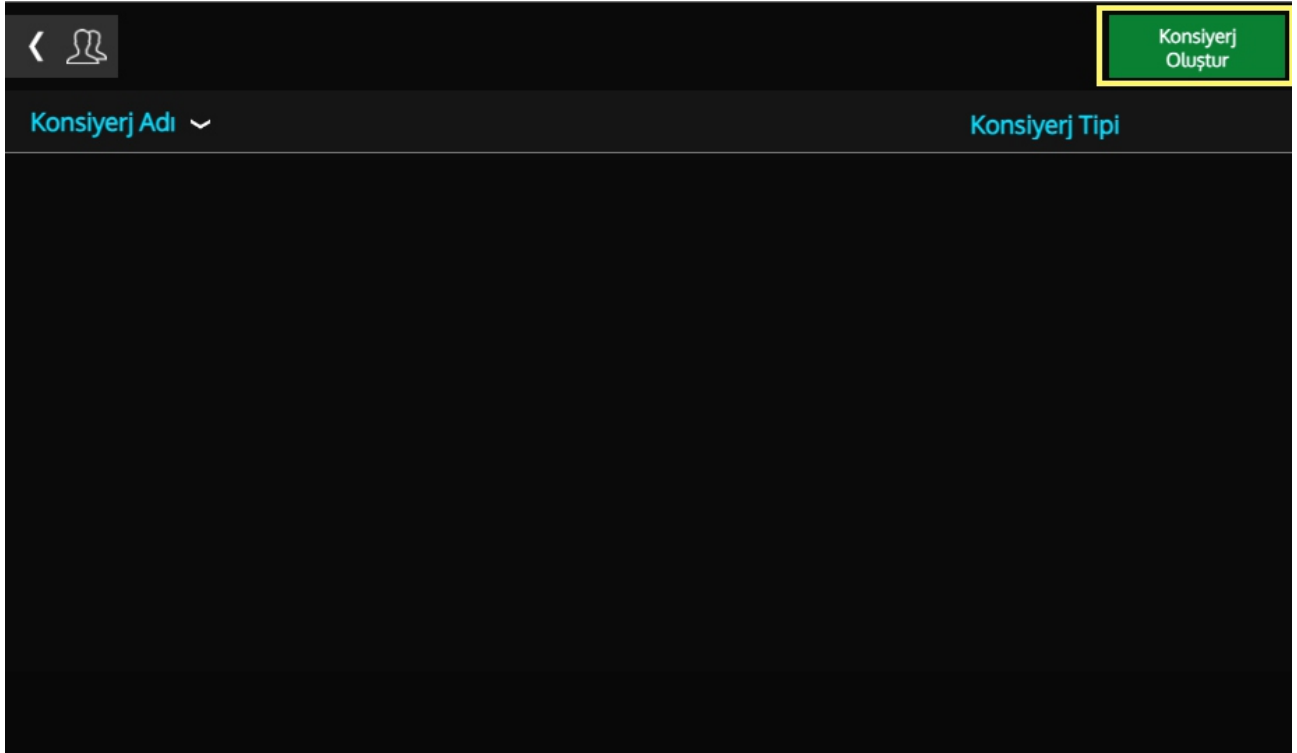
- 'Aktif / Pasif' with a toggle switch.
- 'SIP' with a toggle switch.
- 'IP' with a text input field containing 'Sip IP yazınız...'

On the right side, there are two input fields: 'Blok' with the value 'B' and 'Daire No' with the value '1'. These two fields are highlighted with a yellow rectangular border.

Blok ve Daire No kaydedildikten sonra panel ayarlar sayfasından Konsiyerj bölümü seçilir.



Konsiyerj oluştur butonuna tıklanır.



Sistemin erişiminin olması için kurulum adımında Konsiyerj arayüzünden ayarlar, api key sayfasından panel için key oluşturulmalı.

API İşlemleri					
API İsmi	API Key	Yazma İzni	Okuma İzni	Panel İzni	Özellikler
Panel	0hGNjIZUr96F7RI52Ka1	Var	Var	Var	<a href="#">Sil</a> <a href="#">Güncelle</a>

Oluşturulan api key panel arayüzüne eklenmeli ve konsiyerj sisteminin ip adresi yazılmalı.

<

[KAYDET](#) [İPTAL](#)

Konsiyerj Adı

Konsiyerj Tipi

API Key

URL (IP)

Kaydedilen konsiyerj sisteminden sonra panel yeniden başlatılmalı.

<

[Konsiyerj Oluştur](#)

[Konsiyerj Adı](#) > [Konsiyerj Tipi](#)

[Konsiyerj Servis](#) [Mesaj Server](#)

Adımlar eksiksiz tamamlandıktan sonrasında artık panel konsiyerj arayüzünde panel listesinde görünecektir.

# 10: Yönetmelikler

## Yasal Uyarı

Özellikler, işlevsellik ve diğer ürün özellikleriyle ilgili bilgiler önceden bildirilmeksizin değiştirilebilir. İnohom, herhangi bir kişi veya kuruluşa herhangi bir bildirimde bulunma yükümlülüğü olmaksızın, ürünlerini, yazılımlarını veya belgelerini gözden geçirme veya güncelleme hakkını saklı tutar. İnohom, GST Elektronik A.Ş.'nin ticari markalarıdır. Burada adı geçen tüm diğer marka ve ürün adları, ilgili sahiplerinin ticari markalarıdır.

## Uygunluk Beyanı



Firma ISO 9001 Kalite Yönetim, 14001 Çevre Yönetimi, 45001 İş Sağlığı ve Güvenliği Standartlarına sahiptir.



Tüm ürünlerde mevcut olan yerli üretim logosu, ürünlerin üretiminin ve yazılımının %100 Türkiye'de yapıldığını göstermektedir.



CE işareti, yalnızca yetkili makamlara yönelik serbest bir ticari markadır. ve herhangi bir özellik güvencesi içermemektedir.



Ürünün kutusu, geri dönüştürülebilir malzemelerden üretilmiştir. Ambalaj atığını evsel veya diğer atıklarla birlikte atmayın, geri dönüşüm kutusuna atın.



WEEE sembolle etiketlenen cihaz, diğer evsel atıklarla birlikte atılmamalıdır. Atık elektrikli ve elektronik ekipmanların geri dönüşümü için ilgili toplama noktasına teslim edilmelidir.

# inohom

Akıllı Ev Sistemleri

📍 GST Elektronik A.Ş.

📍 Kemalöz mahallesi 8. Bilgi Sokak No:4 A/A 64200 Uşak/Türkiye

🌐 [www.inohom.com](http://www.inohom.com)

☎ 0090 850 811 82 83

✉ [info@inohom.com](mailto:info@inohom.com)